

# Chrońmy powietrze!

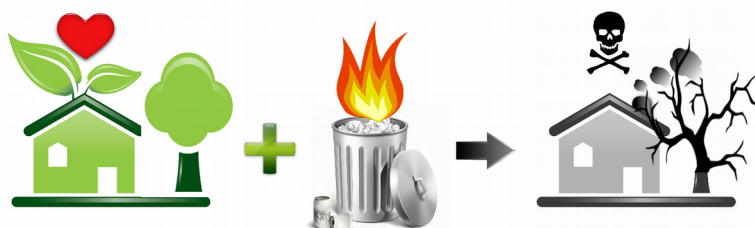
Kwestia ochrony powietrza przed zanieczyszczeniami jest problemem niezwykle ważnym we współczesnym świecie. Atmosfera – chociaż jej nie widać – jest dobrem, z którego korzystamy przez całe czas. Z każdym oddechem pobieramy z niej życiodajny tlen.

Jakość powietrza jest uwarunkowana zawartością zanieczyszczeń, tj. określonych substancji (gazowych lub stałych), które występują w powietrzu w ilościach większych niż nakazują normy zawarte w obowiązujących przepisach. Każdy rodzaj działalności ludzkiej, a w szczególności produkcja energii i ciepła, transport drogowy oraz rolnictwo, powoduje emisję zanieczyszczeń do powietrza. Nieodpowiedni stan jakości powietrza ma negatywny wpływ nie tylko na ludzkie zdrowie - chociaż skutki ich oddziaływania nie są widoczne natychmiast, to gromadzące się toksyny mają znaczący wpływ na nasze zdrowie, ale także na ekosystemy i procesy gospodarcze (np. rolnictwo). Warto więc uświadomić sobie, jak ważny jest stan powietrza, bowiem od tego, czy jest czyste, zależy nasze zdrowie!

Jest wiele rzeczy, które możesz zrobić, aby uchronić zdrowie swoje i bliskich przed złym wpływem zanieczyszczeń powietrza.

## **Pamiętaj ! Domowy piec nie jest przeznaczony do spalania odpadów i śmieci !!!**

Przede wszystkim nie należy spalać w domowych piecach czy kotłowniach odpadów z tworzyw sztucznych, ponieważ w panujących tam warunkach rozkład termiczny spalanie tworzyw przebiega w zbyt niskiej temperaturze (180-500°C) i przy zbyt małym dostępie tlenu, w wyniku czego w obecności odpadów organicznych powstają szkodliwe dla zdrowia substancje, w tym rakotwórcze oraz zwiększa się emisja pyłów. Odpady tworzyw sztucznych to cenny surowiec wtórny do recyklingu, z którego można wytworzyć nowe produkty (opakowania, meble ogrodowe, doniczki, słupki parkingowe itp.). Poprzez spalanie odpadów plastikowych w piecach domowych pozbawiamy się tych wartościowych surowców i zanieczyszczamy środowisko, w którym żyjemy.



### W piecach i domowych kotłowniach nie wolno spalać:

- plastikowych pojemników i butelek po napojach,
- zużytych opon,
- innych odpadów z gumy,
- przedmiotów z tworzyw sztucznych,
- elementów drewnianych pokrytych lakierem,
- sztucznej skóry,
- opakowań po rozpuszczalnikach czy środkach ochrony roślin,
- opakowań po farbach i lakierach,
- pozostałości farb i lakierów,
- plastikowych toreb z polietylenu,
- papieru bielonego związkami chloru z nadrukiem farb kolorowych.



Dozwolone jest tylko spalanie odpadów takich jak odpady z kory, drewna, papieru, tektury, albo drewna pochodzącego z budowy, remontów i demontażu obiektów budowlanych pod warunkiem, że nie są nasączone substancjami chemicznymi lub lakierowane.

W trakcie spalania śmieci w domowych piecach, w niskiej temperaturze (200-500°C) do atmosfery trafiają między innymi:

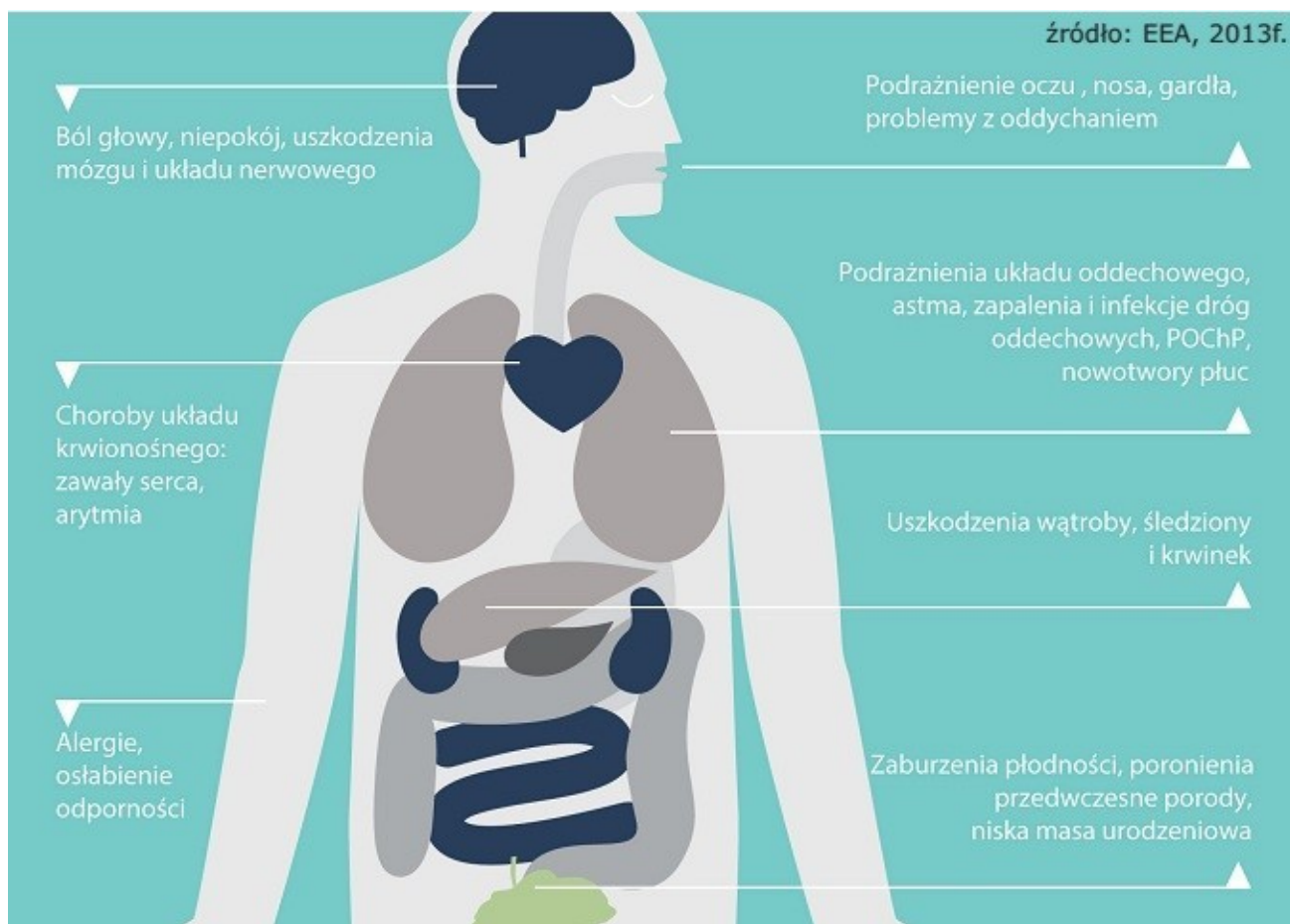
- tlenek węgla (CO),
- nieorganiczne związki chloru (HCL),
- nieorganiczne związki fluoru (HF),
- tlenki azotu (NO<sub>x</sub>),
- dwutlenek siarki (SO<sub>2</sub>),
- metale ciężkie zaliczane do klasy I (kadm, rtęć, tytan), II (arsen, kobalt, nikiel, selen), III (ołów, chrom).

Mieszkańcu, pomyśl o zdrowiu swoim i swoich dzieci. Skutków oddziaływania toksyn nie można stwierdzić od razu. Zwykle dolegliwości zaczynają się od kaszlu i uczucia duszności. Toksyny działają w sposób długotrwały, stopniowo uszkadzając organizm.

**Zgodnie z art. 191 ustawy z dnia 14 grudnia 2012 r. o odpadach "Kto, wbrew przepisowi art. 155, termicznie przekształca odpady poza spalarnią odpadów lub współspalarnią odpadów podlega karze aresztu albo grzywny."** Przewidywana wysokość grzywny wynosi do 5000 zł.



## Zanieczyszczenie powietrza pyłem zawieszonym i benzo(a)pirenem przyczynia się do:



Niebezpieczna jest nawet stosunkowo krótka ekspozycja na pył zawieszony, zwłaszcza w przypadku wysokich stężeń tej substancji. **Szczególnie zagrożone są dzieci, osoby starsze oraz osoby cierpiące na choroby układu krążenia lub choroby układu oddechowego.** Powstają też szkody innego rodzaju tj. spalanie śmieci w domowych warunkach powoduje uszkodzenia instalacji i przewodów kominowych. Natomiast spalanie wilgotnych odpadów grozi zatkaniami przez mokrą sadzę przewodów kominowych, w następstwie czego tlenek węgla cofa się i może dojść do zatrucia.

### Czy wolno palić odpady zielone w ogródkach?

Zarówno okres jesienny jak i w mniejszym stopniu nadejście wiosny jest czasem porządków w ogrodach przydomowych. Wtedy tumany dymu unoszą się nad domami. Przyczyną takiego widoku jest nie sezon grzewczy ale palenie suchych liści, skoszonej trawy, przyciętych krzewów i innych odpadów zielonych. Należy wspomnieć, iż według obowiązujących przepisów prawnych, odpady zielone powstające na terenie nieruchomości w wyniku pielęgnacji zieleni (uschnięte chwasty, wygrabione liście, skoszona trawa, przycięte krzewy) należy poddać procesowi kompostowania z przeznaczeniem do własnego użytku. W przypadku braku możliwości ich kompostowania na miejscu należy dostarczyć je do punktu selektywnego zbierania odpadów komunalnych bądź przekazać je podmiotowi odbierającemu odpady komunalne.